

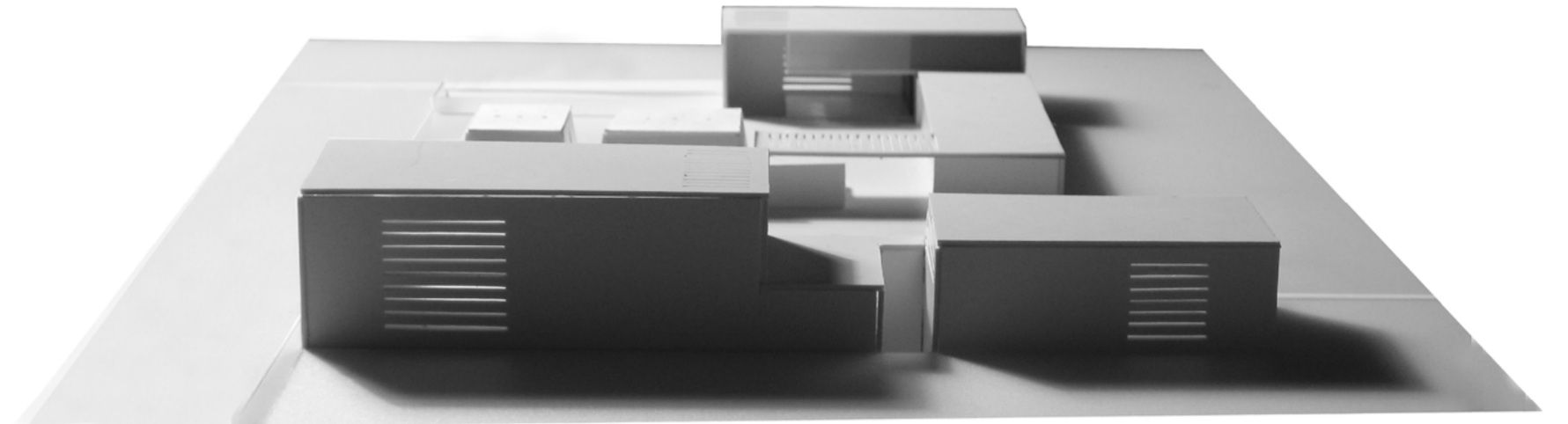
SITUACIÓN

- Sevilla
- Aljarafe
- Primeros tejares Triana. Hasta mitad s.XX
- Zona de tejares hasta 1992
- Zona de tejares en la actualidad (en desuso)
- Tejares existentes

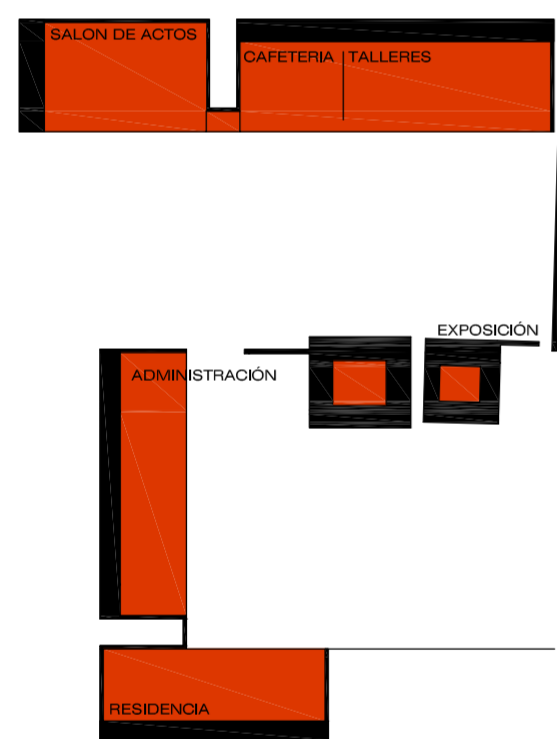
La tradición cerámica de Sevilla ha legado importantes muestras de aquella producción artesanal desarrollada en todas las épocas de su historia. Los tejares, característicos en el paisaje hacia el occidente de la ciudad y siempre cercanos al río, se han ido trasladando paulatinamente desde el barrio de Triana hacia el Oeste, a los pies de la cornisa del Aljarafe, debido al crecimiento metropolitano que afecta a Sevilla desde mediados del siglo XX.

Los últimos tejares de la vega del Guadalquivir se encuentran ahora en un terreno de nadie, prácticamente en abandono, rodeados por escombreras, autovías, carteles publicitarios e infravías. Sólo una vía verde paralela al río pretende convertir las áreas abandonadas en un agradable paseo en el que descubrir algunos de estos vestigios actualmente olvidados.

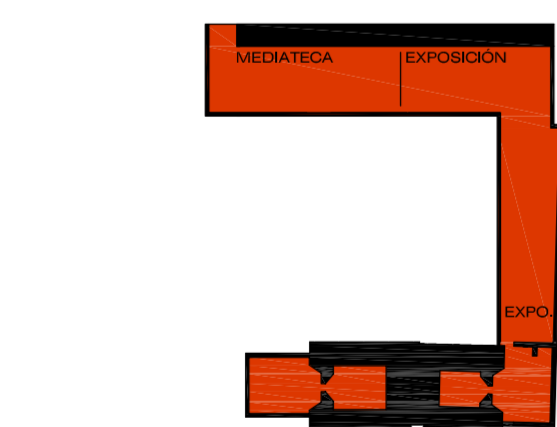
La ubicación del Centro de Interpretación del Ladrillo tiene la capacidad de reactivar en cierta medida estas grandes áreas insustanciales, probablemente destinadas en un futuro a transformarse en un importante sistema general de espacios libres, nexo de unión entre la capital y los pueblos del Aljarafe; si bien sería necesario para su desarrollo, una mejora inminente en las conexiones y los accesos a la zona.



planta primera



planta baja



planta sótano

PROPUESTA

Los hornos de tejar existentes son los que dan sentido a la ubicación de este Centro y por tanto, en ellos radica la reflexión y la esencia de la actuación. Existen algunos parámetros básicos en el momento de determinar la propuesta:

- **Envolvente.** Una piel exterior define el espacio de la intervención, sólida y rotunda pero permeable y accesible de forma controlada, protege y a la vez regenera los espacios propios de los hornos. El Centro se acomoda en torno al edificio respetando su espacio, enmarcando las eras de trabajo y secado, que son parte indispensable de la labor en el tejar. Al hacer partícipes a los hornos de la exposición permanente (contenedor y contenido), la envolvente evoluciona hacia elemento de enlace entre todas las piezas del conjunto.

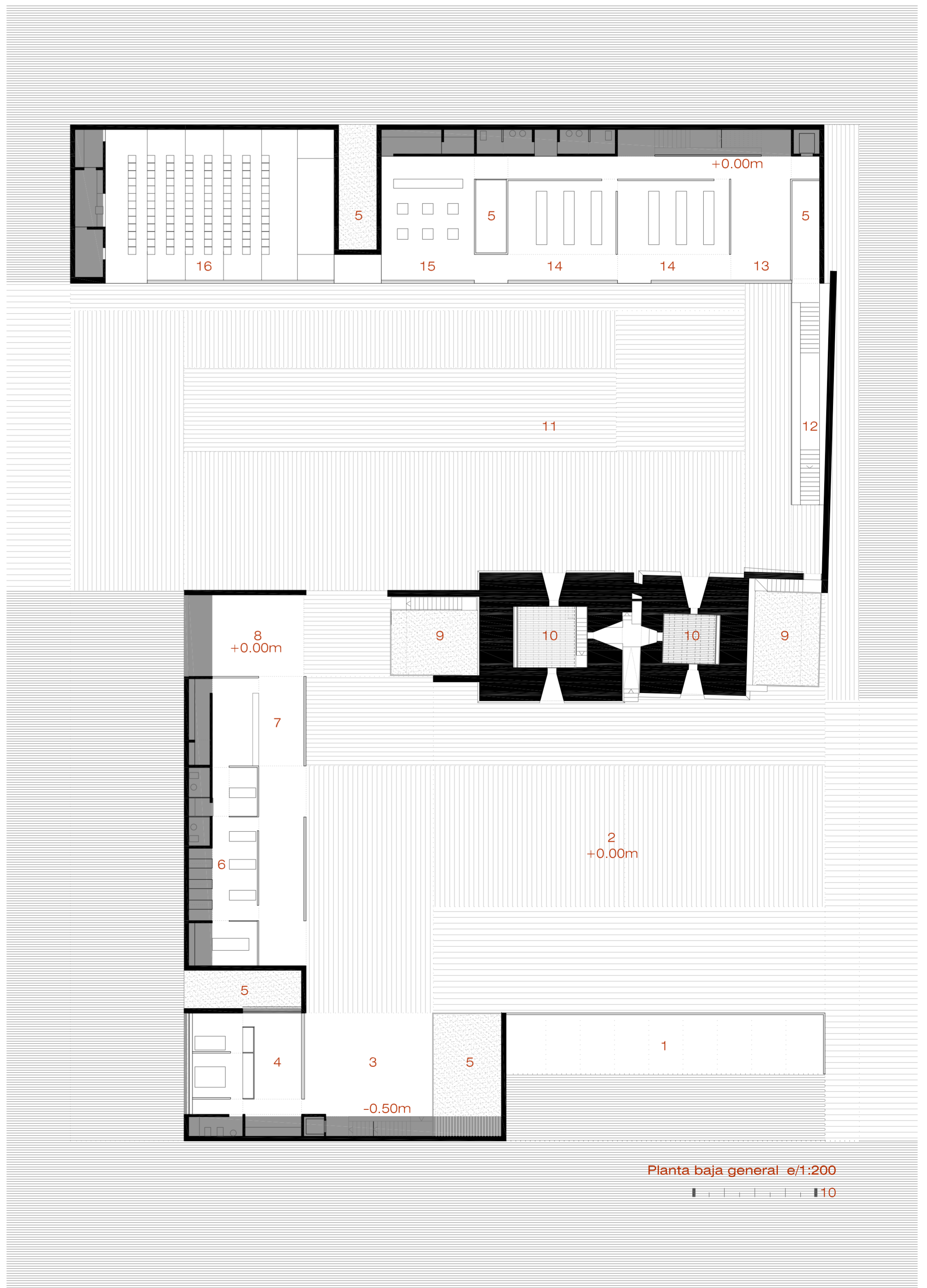
- **Materialidad.** La estructura principal de la edificación y principalmente la piel envolvente exterior es completamente cerámica. El ladrillo, que se emplea en la construcción de los muros de carga, confiere a la estructura la durabilidad y una firme consistencia que únicamente se altera en algunos puntos determinados por grandes lamas del mismo material que introducen luz y ventilación.

- **El tejar.** La edificación existente aporta una serie de elementos clave, tanto en su aspecto constructivo como en su forma de utilización original, que se toman como base de algunas de las decisiones que aporta el proyecto: aspecto exterior compacto, componentes a modo de rejilla sobre la caldera, uso en tres niveles diferenciados, practicable en todos sus laterales según alturas, importante relación con los espacios exteriores (hoyos de extracción de material, piletas de decantación, eras de secado, etc.)

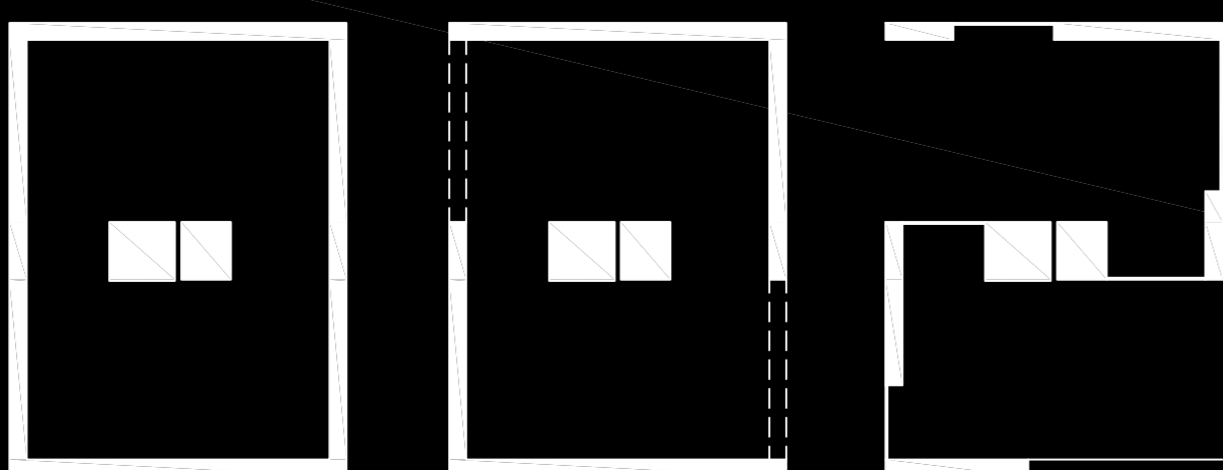
1. Aparcamientos
2. Era de secado
3. Acceso zona residencial
4. Vivienda conserje
5. Vacio
6. Administración
7. Recepción
8. Inicio exposición tejar
9. Porche conserje
10. Exposición interior tejar
11. Era de decantación
12. Acceso a exposición permanente
13. Vestibulo Mediateca
14. Talleres
15. Cafetería
16. Salón de actos

SUPERFICIES CONSTRUIDAS TOTALES

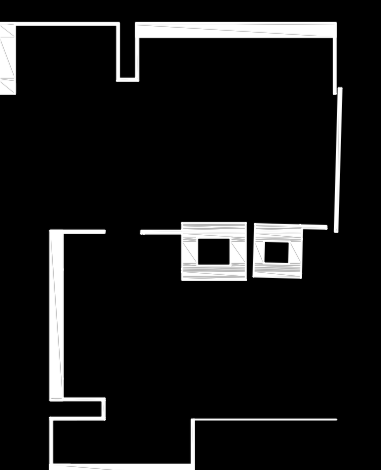
Zona pública	1150 m ²
Administración	110 m ²
Residencia	305 m ²
Instalaciones	15 m ²
Aparcamiento	180 m ²



Planta baja general e/1:200



incidencias cero



1/2